



# PÆDAGOGISK LÆREPLAN VANLØSE BØRNEGÅRD

2021/2022

# INDHOLDSFORTEGNELSE



Den pædagogiske læreplan s. 3



Hvem er vi? s. 4-5



Klynge BV Engen 018 s. 6



Det pædagogiske grundlag s. 7-42



De seks læreplans temaer s. 43-59



Refleksion og metodisk systematik i pædagogisk praksis s. 60



Evalueringskultur s. 61

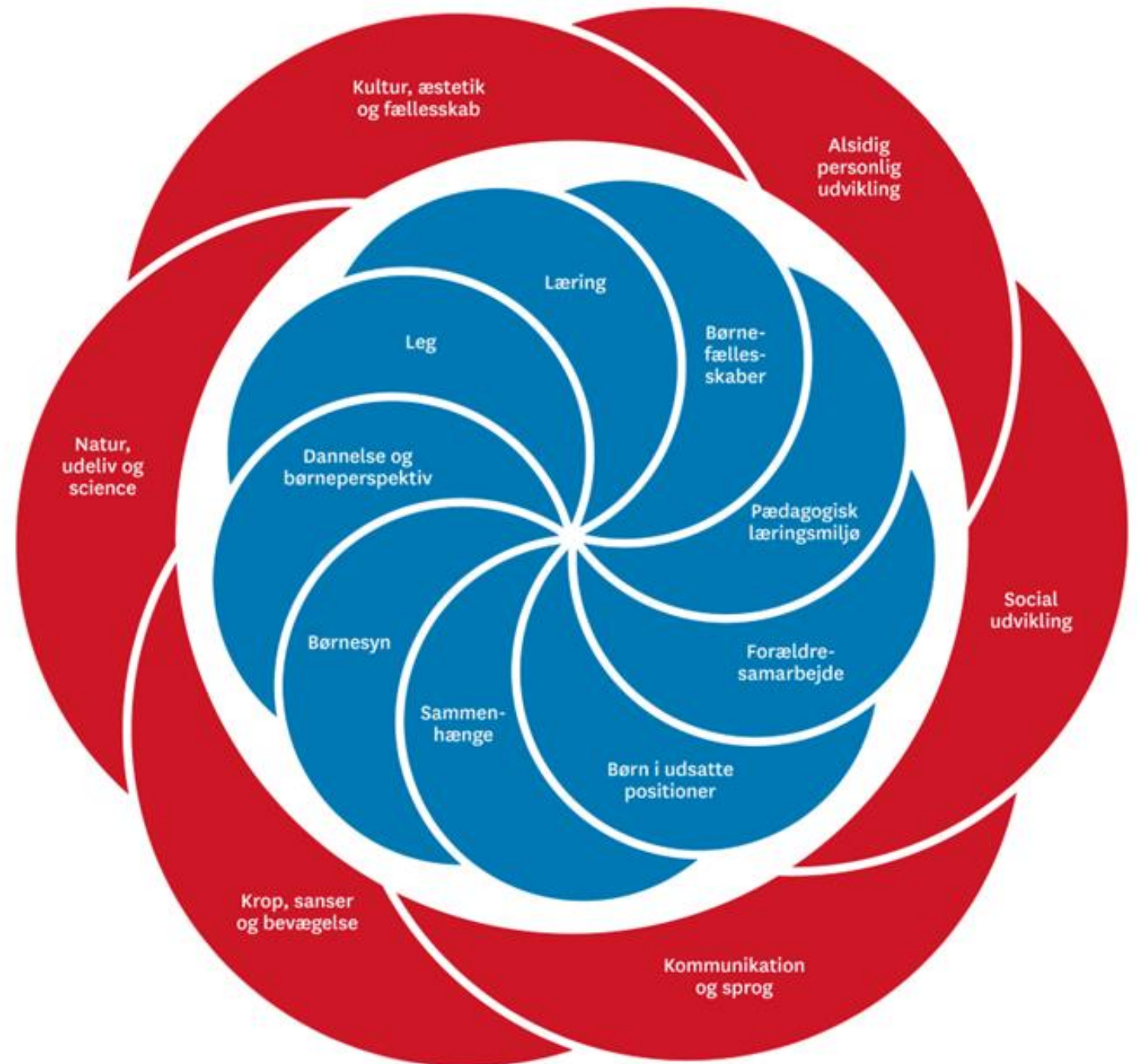


SMTTE-model – skema til handling s. 62

## DEN PÆDAGOGISKE LÆREPLAN

Denne pædagogiske læreplan udgør rammen og den fælles retning for vores pædagogiske arbejde med børnenes trivsel, læring, udvikling, sundhed og dannelse.

Læreplanen er et dynamisk dokument som beskriver vores pædagogiske refleksioner og overvejelser i hverdagens indhold. Den er retningsgivende for det daglige pædagogiske arbejde.



## HVEM ER VI?

Vanløse Børnegård er et integreret 0-6 års dagtilbud, beliggende i naturskønne omgivelser tæt på Engen og Damhussøen i Vanløse.  
Her arbejder vi ikke med børn – men for børn.

Vores fundament bygger på en oprigtig interesse for børns udvikling og sammen skaber vi rammen for et nærværende børnemiljø og læringsmiljø.

Vi vægter udeliv som en del af pædagogikken, vi er ude i al slags vejr.  
Vi tager ofte på tur og er gode til at bruge lokalområdets grønne områder og legepladser.

# VANLØSE BØRNEGÅRD

Vanløse Børnegård er et 2 etagers hus, med vuggestuebørn i stueetagen og børnehavebørn på 1. sal - en vuggestueafdeling med 48 børn og børnehaveafdeling med 69 børn. Vi har store dejlige udeområder og lyse indbydende stuer med plads til både fordybelse og bevægelse.

## **Stuerne i vuggestuen er:**

Humlebieerne (de 0-2 årige børn)  
Sommerfuglene (de 0-2 årige børn)  
Larverne (de 2-3 årige børn)  
Billerne (de 2-3 årige børn)

## **Stuerne i børnehaven er:**

Tissemyrerne (de 3-4 årige børn)  
Guldsmedene (de 3-4 årige børn)  
Mariehønsene (de 5-årige børn)

## KLYNGE BV ENGEN 018

Vanløse Børnegård er en del af Klynge BV E, som består af dagtilbud og klubtilbud i Vanløse. Hele klyngen har et tæt samarbejde på tværs og med de lokale skoler i form af arbejdsfællesskaber og ledelsesnetværk.

I klyngen arbejder vi anerkendende og har fokus på inkluderende pædagogik, hvor vi vægter ligeværdighed og gensidig respekt højt.

Vores mål er at sikre, at alle børn og unge har et trygt og sikkert udviklingsmiljø med fokus på trivsel og læring.

Denne *pædagogiske læreplan* er udarbejdet på tværs af klyngens dagtilbud.

I klyngen vægter vi fælles værdier og arbejdsfællesskabet højt.

På personalemøder og ved faglige møder på tværs af enhederne, har vi drøftet det pædagogiske grundlag og delt refleksioner og beskrivelser af vores daglige arbejde.

I vil derfor opleve at vi beskriver elementer fælles for klyngen, men også ned i egen praksis på enheden.

## DET PÆDAGOGISKE GRUNDLAG

Det pædagogiske grundlag er de centrale pædagogiske begreber, principper og værdier, vi skal bruge, når vi planlægger og udvikler det pædagogiske arbejde.

Til forskel fra tidligere læreplaner, er der i denne, langt større fokus på børnefællesskabet og legens betydning for børns udvikling, trivsel, dannelse og sundhed. Ydermere har vi fokus på at beskrive og illustrere de daglige rutiner som en del af læringsmiljøet.





# DET PÆDAGOGISKE GRUNDLAG

## De centrale elementer er:

- Børnesyn
- Dannelse og børneperspektiv
- Leg
- Læring
- Børnefællesskaber
- Pædagogisk læringsmiljø.
- Forældresamarbejde.
- Børn i udsatte positioner.
- Sammenhæng og overgang

På de følgende sider vil i finde beskrivelser, praksis eksempler og refleksioner over hvordan vi i hverdagen inddrager og indtænker det pædagogiske grundlag.



# BØRNESYN

I Vanløse Børnegård har børnene ret til leg og medbestemmelse.

Vi skaber læringsmiljøer som tager udgangspunkt i børnenes perspektiver og initiativer.

Vi hylder børnenes fantasi, nysgerrighed og virkelyst.

Hvert barn har en værdi i sig selv og har derfor ret til at være forskellige og udvikle sig i forskelligt tempo.

Vi drager omsorg, stimulere og udfordre børnene for at understøtte barnets læring, trivsel, sundhed og udvikling.

De voksne sikrer at børnenes input og refleksioner lyttes til og derigennem sikres børnene en demokratisk stemme.



## DANNELSE OG BØRNEPERSPEKTIV

Dannelse refererer til en dybere form for læring. Det vil sige, at vi flytter børnenes grænser og vi tilstræber, at børnene udvikler sig til empatiske og kammeratlige mennesker. I hverdagen lærer vi børnene, at lytte til hinandens meninger og synspunkter. Vi lærer børnene at indgå i større forpligtigende fællesskaber

Dannelsesopgaven for os voksne i Vanløse Børnegård handler primært om at udvikle mennesker, der kan og tør indgå i relationer med andre, uanset hvilken personlighed eller hvilke karaktertræk man har. Alle skal, med hver deres særkende, kunne indgå i 0.klasse, på fodboldholdet og senere på ungdomsuddannelsen. I Vanløse Børnegård hylder vi børnenes forskellighed, og tilstræber, i samarbejde med forældrene, at give dem de individuelle redskaber som de har brug for, for at blive livsduelige i den sociale kontekst som venter forude.





## DANNELSE OG BØRNEPERSPEKTIV

Vi ser potentialet i børnene og mener at børn trives, udvikles, lærer og dannes bedst ved at få lov til at være medaktør og have indflydelse, samt medbestemmelse i så mange forskellige aspekter af sin egen hverdag, som muligt.

Dette gælder deres hverdag i Vanløse Børnegård, såvel som derhjemme.

I hverdagen har vi stort fokus på, at vi også ser de børn der ikke gør så meget væsen af sig selv, og styrker dem ud fra de kompetencer de besidder.

I vores ugeplaner bruger vi fx tigertræning, Maryfondens kuffert "fri for mobberi", og sansemotoriske aktiviteter, for at arbejde med børnenes opmærksomhed over for andre, men også deres opmærksomhed på dem selv.

I vores planlægning ser vi børnegruppen som en helhed, men har også blik for hvert barn som et individ, med forskellige kompetencer.





## DANNELSE OG BØRNEPERSPEKTIV

Dannelse er også visse færdigheder, som at gribe en bold, tage tøj på selv, smøre rugbrødsmaden og meget mere.

Men alle disse færdigheder er i princippet blot et bagtæppe, der gør børnene til selvstændige, robuste og opmærksomme små mennesker, der tør møde livet med oprejst pande.



# LEG

Legen er grundlæggende for børns sociale og personlige læring og udvikling. Legen fremmer bl.a. fantasi, virkelyst, sprog, motorik, nysgerrighed, sociale kompetencer, selvværd og identitet.

I Vanløse Børnegård har legen værdi i sig selv og er en gennemgående del af hverdagen. Igennem legen prøver børnene forskellige kompetencer af, de leger blandt andet med sproget og er i interaktion med andre børn.



# LEG OG AKTIVITETSGRUPPER

I Vanløse Børnegård arbejder vi med læring hele dagen, som tager sit udgangspunkt i ugeplaner. Derfor er formiddagene primært præget af voksenstyrret planlagte lege. Vi har valgt at danne mindre grupper (aktivitetsgrupper), hvor vi kan arbejde fokuseret med temaer, læringsmål og udvikling af børnenes kompetencer.

I vuggestuen er aktivitetsgrupperne sammensat af børn på egen stue samt nabo stuen. I børnehaven er aktivitetsgrupperne dannet på tværs af stuerne og mindre grupper på stuen.

Ved at danne aktivitetsgrupper på tværs af stuerne, får børnene udvidet deres børnebekendtskaber. De lærer at navigere dynamisk og trygt mellem tætte venskaber og andre typer relationer. Deres rummelighed og fleksibilitet i forhold til at udvikle relationer styrkes. Dette bliver fra vores perspektiv en afgørende faktor for deres senere trivsel i skolen (og i livet).

Når vi arbejder på tværs i aktivitetsgrupperne giver det ligeledes personalet mulighed for at se børnene i en anden kontekst, og få et andet fagligt medblik.

# EKSEMPEL PÅ SKABELON TIL UGEPLAN I VUGGESTUE OG BØRNEHAVEN

Læreplanstema: Social udvikling – hele dagen	Pædagogiske mål for læreplanstemaet				
	Mandag	Tirsdag	Onsdag	Torsdag	Fredag
6.00-8.45	Lander og leger (vi tilbyder morgenmad til de børn der afleveres mellem 6.00-7.15)				
9.00-9.30	Samling				
9.30-11.00	Aktivitetsgrupper: Damsøgård Stærkt samarbejde med Damhusengens skole Fritidscenter	Aktiviteter og lege i forhold til læreplanstemaet	Aktiviteter og lege i forhold til læreplanstemaet	Aktiviteter og lege i forhold til læreplanstemaet	Aktiviteter og lege i forhold til læreplanstemaet
11.00-12.00	Mad og måltid				
12.00-14.00	Legeplads og aktivitetskasser				
14.00-15.00	Eftermiddagsmad og samling				
15.00-18.00	Fri Fantasi				

# ORDFORKLARING TIL UGEPLAN FOR VUGGESTUE OG BØRNEHAVE

<b>Samling:</b>	Finmotorik, matematisk opmærksomhed, eksperimenter, kreativitet, nysgerrighed, sanser, koncentration, fællesskab, fordybelse, sproglig udvikling
<b>Tiger Træning:</b>	Robusthed, kropsbevidsthed, samarbejde, grundmotorik, regelforståelse, konkurrence, hold ånd, disciplin, styrke, kropskontrol og bevidsthed, situationsfornemmelse, relationelkoordinering, deltagerlyst, koncentration, regelforståelse, fællesskab
<b>BOB:</b>	BOB står for børn og bevægelse. Det er en motorisk læringsarena. Vi arbejder her med kropskendskab og giver børnene en forståelse af kroppens funktioner. Samtidigt handler det om at opbygge fysisk robusthed og en sensitivitet over for hinanden. Vi bruger alle kroppens sanser.
<b>Natur</b>	I NATUR handler det om, at være i naturen. Vi skal sanse og opleve naturen på alle årstider og i forskelligt vejr. Dette styrker deres sanseapparat og deres motoriske udfoldelse. Formålet er at lære at forstå verden, og udvikle forståelsen for den natur/by vi lever i og har ansvar for. På turen er der plads til at nysgerrigunderen, stille spørgsmål og finde svar. Vi bruger naturen og byen som vores legeplads for både sind og krop.
<b>Fri Fantasi:</b>	Spil, tab og vind, rollelege, motorikbane, relationer, historier og eventyr, fordybelse og kreativitet
<b>Klog på sprog:</b>	Teater, eventyr og historier, digte og lytte, sanglege, rim og remser
<b>Garderobe:</b>	Selvhjulpethed, hjælpsomhed og forståelse af fællesbeskeder
<b>Mad og måltid:</b>	Turtagning og den gode samtale, madMOD, bordskik, matematisk opmærksomhed





# LEGENS BETYDNING

Legen har en fundamental betydning for en sund personlighedsudvikling.

De yngste børn (vuggestuebarnet) lege ofte alene eller parallel leg.

Børnehavebarnet leger rolleleg, f.eks. far, mor og børn. Det er vigtigt, at børn får plads, tid og rum til leg samt fordybelse både inde og ude.

Legen er i centrum i Vanløse Børnegård, fordi børn bearbejder og fortolker blandt andet deres dagligdag og virkelighed igennem leg. De lærer at tage hensyn til normer og regler, at gå på kompromis og være fleksible.

Vigtigheden af legen kan ikke betones nok.

# LEGEN

## PRAKSIS BESKRIVELSE FRA VUGGESTUEN

I vuggestuen er de voksne med til at starte lege op, men lader børnene forsætte og udvikle legen derhen hvor de gerne vil.

Det gør vi blandt andet ved, at det er de voksne der kopier børnene og ikke omvendt. På den måde følger vi børnenes spor og er med til at udvikle deres fantasi.

Vi arbejder på at styrke børnenes selvværd uden for legen, for på den måde at styrke børnenes medvirken i leg. Dette gør vi bl.a. ved at give børnene bestemte funktioner/ansvarsopgaver, som fordre deres selvværd og deres position i fællesskabet.

Vi tør tænke ud af boksen og lade børnene styre lege og aktiviteter hen et sted, hvor vi ikke selv havde forstillet os de skulle ende; En tur til stationen kan blive til en tur rundt om hjørnet hvor der er lige var en snegl. Et dyrelandskab på stuen kan blive til et vinterlandskab med sne fra legepladsen. Nogen har været i legeland og taler om boldbad, så laver vi et boldbad på stuen.

# LÆRING

Læring handler om at udforske, undre, spørge, eksperimentere, gøre opdagelser, kommunikere m.m.

Læring handler om at finde løsninger på fx konflikter, dilemmaer, regler og roller i lege.

Læring er at turde begå fejl, turde at famle og slippe fantasien løs.

Legen er det mest fundamentale og betydningsfulde element i forhold til læring. Det er i relationen til andre mennesker at børn lærer. I det relationelle finder vi lærerige- og udviklende faktorer som er medvirkende til at barnet kan mestre livet.





## LÆRING HELE DAGEN

Vi har børnene med i alt hvad vi laver. Fx ved måltidet er børnene med fra start til slut. De er med til at dække bord, præsentere maden, rydde af bordet, tørre borde af, køre vogne ud og meget mere.

Dvs. barnet skaffer sig nye færdigheder, adfærdsmåder, normer og kundskab. Det er de voksnes opgave, at åbne verden for børnene og skabe mulighed for, at de kan nå emner, problemer og udfordringer, som de ikke ved egen kraft ville nå.



## LÆRING HELE DAGEN

Når læringen beriges med legens typiske træk, som bl.a. frihed, frivillighed, fordybelse, engagement, sociale relationer og eksperimenter er der tale om legende læring. Alt dette forudsætter, at vi ser børnene og lytter til dem. Hvor er de, hvor er de på vej hen. Hvad siger de, hvad gør de? Vi skal gøre tingene muligt for dem, stille ting til rådighed for dem, så de kan eksperimentere, udforske og forundres.

Alle mennesker laver spor, spor som er vigtige i vores dokumentation, spor som viser hvem vi er lige her og nu.

Dette vægter vi højt i pædagogikken. Vores holistiske menneskesyn afspejler sig i vores omgangstone, i vores samværsformer, og i den måde vi er rollemodeller på, og endelig i den måde vi har det i vores institution, det vil sige trivsel.

# LÆRING - VOKSEN POSITION

I Vanløse Børnegård arbejder vi bevidst med vores position i forhold til børns læreprocesser. Medarbejderne er observerende, reflekterende og bevidste om hvor barnet er i sin udvikling. Det gør de voksne ved at:

- aflæse børnenes signaler
- være bevidst om såvel det enkelte barns behov som gruppens
- være bevidst om hvor barnet er i sin udvikling og derudfra udfordre og stimulere det
- tage udgangspunkt i barnets interesser og kompetencer og kombinere det med mål og metode
- kunne vække børns nysgerrighed og forfølge denne
- tage udgangspunkt i de seks læreplanstemaer ved tilrettelæggelse og udførelse af det pædagogiske arbejde
- kunne veksle mellem barnets egen styring og den voksnes
- kunne spejle barnets følelser og udtryk
- Inddrage forældrene

## BØRNEFÆLLESSKAB I VANLØSE BØRNEGÅRD

Leg, dannelse, udvikling og læring sker i børnefællesskaber.

Relationer og venskaber er afgørende, hvis barnet skal opleve at være en del af fællesskabet og blive respekteret og lyttet til.

Via vores aktivitetsgrupper, forpligtigende og uforpligtigende fællesskaber gives børnene mulighed for, at etablere venskaber på tværs af alder, køn og kultur, og vi ønsker at mobning forebygges.

Vi har i dagligdagen fokus på, at forældrene har et medansvar ved at anerkende alle familier uanset familiernes forudsætninger, understøtte børnene med legeaftaler, støtte op om traditioner, fester og arrangementer i Vanløse Børnegård.





## BØRNEFÆLLESSKAB

I Vanløse Børnegård arbejder vi med ugeplaner. Om formiddagen sætter de voksne lege i gang i mindre grupper. Vi planlægger ud fra viden indhentet fra blandt andet TOPI og sprogvurderinger, samt lader os inspirere af børnenes interesser, af natur og årstid m.m.

Om formiddagen har vi særligt fokus på sociale kompetencer, at blive en god ven, ved at gøre noget for fællesskabet, sikre at børnene opnår succes oplevelser for på den måde at øge deres selvværd.

Om eftermiddagen sørger vi for, at barnet kan vise initiativ og være aktivt deltagende, samtidig med at fællesskabet skaber rum for alle børn, nye relationer, muligheden for at prøve forskellige positioner rundt om i huset og på legepladsen.





## BØRNEFÆLLESSKABER VOKSEN POSITION

De voksne spiller en afgørende rolle i forhold til børnefællesskaber. Nedenstående er eksempler på hvordan vi i Vanløse Børnegård tænker, at vokseninitiering af børnefællesskaber med lege:

- Fælleslege i større grupper/leg i mindre grupper
- Fællesskab omkring et enkelt barn
- Legegruppe til styrkede børnefællesskaber

Dannelse af børnefællesskaber, til individuel- og gruppeudvikling, er en væsentlig opgave at løse i vores pædagogisk kontekst.

Børnefællesskaberne tilrettelægges for børn og sammen med børn. Hermed sikre vi, at alle børn indgår i et legefællesskab.



## HVERDAGENS BØRNEFÆLLESSKABER I VUGGESTUEN



# HVERDAGENS BØRNEFÆLLESSKABER I BØRNEHAVEN

# PÆDAGOGISK LÆRINGSMILJØ HELE DAGEN

Vanløse Børnegård har åbent fra 6.00-18.00. Det er vores fornemmeste opgave, at børn og forældre føler sig trygge og velkomne fra de træder ind ad døren.

Vores pædagogiske læringsmiljø tager afsæt i det pædagogiske grundlag, og er tænkt ind i dagens gang. Det vil sige, vi har børnene med i alt hvad vi laver. Det er alt fra børneperspektiv, medbestemmelse til oprydning, affaldssortering, borddækning m.m. I garderoben øver børnene sig i selv at holde styr på deres ting, tage tøj/sko af og på. Når vi er på ture øver vi trafiksikkerhed og dannelse i bussen og teateret.

I dagens mange rutiner og møder med børnene er vi nærværende og nysgerrige på børnene og hvad de byder ind med, i form af historier og ideer.

Vores hverdag er struktureret og planlagt, men der er også plads til spontanitet – fx når det regner eller sner og vi er nødt til at springe i overtøjet og komme ud for at hoppe i vandpytter eller bygge en snemand.



# PÆDAGOGISK LÆRINGSMILJØ

## VOKSENPOSITION

I Vanløse Børnegård er vi optaget af vores pædagogiske læringsmiljø.

Dermed følger fokus på de voksnes betydning og rolle:

- De voksne skal kunne videreføre legen
- De voksne skal understøtte og lytte, særligt ved konflikter/uenigheder
- De voksne skal inddrage børnenes perspektiver og se intentionen bag barnets adfærd, særligt i vuggestuen har de voksne en stor rolle i dialog og ord på verden
- De voksnes rolle er at få inddraget de børn der står på siden, så de bliver inkluderet i legen og børnefællesskabet
- De voksne etablerer lærings- og legemiljøer, som ændrer sig i takt med børnegruppen eller fx årstidernes skifte.



## PÆDAGOGISK LÆRINGSMILJØ PRAKSISEKSEMPEL

I Vanløse Børnegård tænker vi  
børneperspektiv samt læringsmiljø ind i  
hverdagens rutiner.  
Fx i garderoben;

“En voksen tager en mindre gruppe børn med  
ud i garderoben for at give plads og have  
nærvær samt øve selvhjulpenhed. Det er ofte  
de større børn, der kan få ekstra opgaver. Det  
kunne for eksempel være at hjælpe hinanden  
med at finde sine egne eller andre børns  
tøj/sko.

I garderoben lærer børnene at koncentrere  
sig, modtage fælles beskeder, at fokusere og  
vente på tur.



## PÆDAGOGISK LÆRINGSMILJØ

Vi ser det pædagogiske læringsmiljø som samlingen af det pædagogiske grundlag. Det er en forudsætning for etableringen af et pædagogisk læringsmiljø, at de voksne og ledelsen løbende har blik for, hvordan praksis rammesættes, organiseres og tilrettelægges.

I Vanløse Børnegård laver vi løbende nedslag i praksis og organisering af hverdagen, særligt på en række proceselementer som fx:

- Samspillet mellem børnene / børnene og de voksne
- De nødvendige samtaler og orientering til forældre om hverdags situationer/hændelser
- Styrkelse af forældresamarbejdet

Det er nødvendigt at vi i Vanløse Børnegård har øget fokus på vores pædagogisk-didaktiske overvejelser omkring et pædagogisk læringsmiljø, der understøtter børnegruppens kropslige, sociale, emotionelle og kognitive læring og udvikling.

# FORÆLDRESAMARBEJDE

I Vanløse Børnegård er det vigtigt med et tæt og tillidsfuldt forældresamarbejde.

Vi ser forældrene som en samarbejdspartner og ressource i deres barns udvikling.

Ved indkøring og generelt i hverdagen har det en afgørende betydning for barnets trivsel, udvikling, sundhed og dannelse at vi inddrager forældrenes viden om deres barns liv derhjemme og i Vanløse Børnegård.

Vi har dagligt dialog og videns udvekslingen om barnet, og mere systematisk foregår det ved opstartssamtalen, under indkøring, ved tre måneders samtaler, trivsel samtaler samt 5 årssamtaler inden overgang til KKFO og skole.

I Vanløse Børnegård læner vi os ind i Københavns kommunes pejlemærke - **forældrepartnerskab**

*”Forældre og dagtilbud skal indgå i et tæt og ligeværdigt samarbejde om det enkelte barns eller unges udvikling og trivsel. Forældre er en ressource i forhold til samarbejdet om deres børn og skal ses som del af et partnerskab.”*

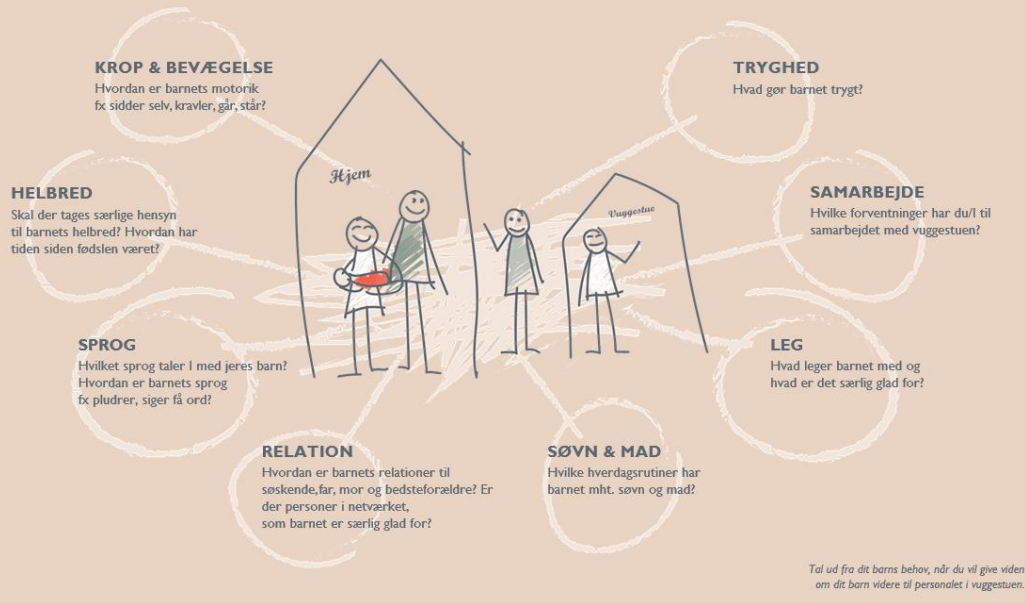




# FORÆLDRE- SAMARBEJDE INDKØRING

## EN TRYK START I VUGGESTUEN

– en dialog mellem forældre, sundhedsplejerske og pædagoger.



Ved opstartsmøde får forældre en velkomstfolder:

Kære forældre

Velkommen til Vanløse Børnegårds vuggestue. Vi ønsker at komme godt fra start i vores samarbejde med dig/jer og vil derfor gerne have en dialog med dig/jer omkring dit/jeres barn.

Det er en stor omvæltning at komme fra hjem til vuggestue. Derfor benytter vi dette dialogkort til at få informationer fra dig/jer som kender barnet bedst. Dialogkortet giver forslag til emner, der er vigtige at fortælle om i forbindelse med dit/jeres barns start i vuggestuen.

Vi ser frem til at lære jeres familie meget bedre at kende.

Hilsen Vanløse Børnegård



## FORÆLDRESAMARBEJDE FORÆLDRERÅD, BESTYRELSE OG FEST



Med en plads i klyngens forældrebestyrelse eller forældrerådet i Vanløse Børnegård har du indflydelse på børnenes hverdag. Her deltager du i drøftelser og er med til at tage beslutninger om for eksempel principper for det pædagogiske arbejde og anvendelsen af budgettet. Derved er du sammen med andre forældre, medarbejdere og ledere med til at sikre rammerne for det gode børneliv. I Vanløse Børnegårds forældreråd arrangeres forældrekafe, bedsteforældredag, sommerfest m.m.

To gange årligt inviteres børnenes familie til fest i Vanløse Børnegård – julefest med Lucia og æbleskiver samt sommerfest med gøgl og kage. Fest og traditionerne som er med til at styrke forældre-fællesskabet samt samarbejdet om den gode dag for børnene.

## BØRN I UDSATTE POSITIONER

I Vanløse Børnegård har vi plads til forskellighed.

København kommunes pejlemærke: **Inklusion og fællesskab – børne- og ungefællesskaber til alle** er et vigtigt parameter for vores pædagogiske tilrettelæggelse af hverdagen og vores pædagogiske læringsmiljø.

*”Alle børn og unge skal opleve at være en del af et socialt fællesskab. Børn og unge med særlige behov skal inkluderes i fællesskabet med udgangspunkt i deres behov og muligheder. Personalets respekt for børnene og de unges egne kulturfællesskaber er central.”*

I klyngen har arbejdsfællesskabet Inkluderende fællesskaber særligt fokus på, at:

- støtte alle børn og unge i positive mestringsoplevelser
- understøtte at alle børn og unge, uanset forudsætninger og baggrund, oplever at være en del af børnefællesskabet
- pædagogiske indsatser målrettet det enkelte barn/unge foregår så vidt muligt ved, at andre børn/unge også deltager i legen

I hverdagen arbejder vi med begrebet den pædagogisk bagdør i voksenstyret lege / rutiner m.m.

# BØRN I UDSATTE POSITIONER

## EN PÆDAGOGISKE BAGDØR

En pædagogisk bagdør giver barnet mulighed for, at deltage på det niveau, som passer til barnet, samt at trække sig uden at ødelægge legen for de andre børn.

En pædagogisk bagdør kan fx være:

- At barnet er hjælper i legen.
- At barnet holder en voksen i hånden.
- At have flere fangere i en fangeleg, så vi undgår at udstille et barn, der har svært ved at fange de andre børn.
- At lege med mulighed for flere skaleringer, fx at børnene skal trække forskellige størrelse dæk, så der er udfordringer på flere niveauer.
- At kigge på er også en måde at deltage på, da barnet observerer, hvad legen går ud på og derigennem kan spejle bevægelserne og deltage, når barnet føler sig tryk.
- At tage en aktivitetskasse frem, for at give barnet en styrkende rolle.

## BØRN I UDSATTE POSITIONER

Hvis vi oplever at et eller flere børn i en periode befinder sig i en udsat position, er det vores fornemmeste opgave, at barnet føler sig som en del af et inkluderende fællesskab, hvor det støttes til at indgå i lege med de andre børn.

I Vanløse Børnegård har de voksne fokus på det enkelte barn, og dets behov. Det er vigtigt at de voksne har en tæt dialog med forældrene og særligt hvis der etableres et samarbejde med eksterne samarbejdspartnere som fx logopæd (tale-/hørelærer), støttepædagog, psykolog m.m.

Vi laver TOPI - tidlig opsporing to gange årligt. Dette er et redskab, hvor vi kan identificere en bekymring omkring et barn hurtigt og dermed etablere de rette tiltag. Ydermere er vi systematiske i vores stuemøder, ved at udarbejde børnebeskrivelser med mulighed for mindre pædagogiske tiltag, og derefter evaluering.

I Klyngen har vi et tæt samarbejde forvaltningens logopæd og psykolog. Vi afholder en gang månedligt spørgetid, hvor medarbejdere kan få sparring og supervision. Dette kvalificere vores arbejde, samt betyder at vi hurtigere sætter ind, hvis vi undre os.

# SAMMENHÆNG OG OVERGANGE

Hverdagen i dagtilbud er fyldt med skift og overgange.

Barnets møde med dagtilbuddet er den første og største overgang i barnets liv. Næste store overgang er fra vuggestue til børnehave og igen fra børnehave til KKFO/skole.

Alle overgange er betydningsfulde i børns liv, og derfor vægtes det højt.

Vi inviterer altid forældre til samtale når et barn er vokset ud af vuggestuen/børnehaven. Dette er en samtale som afholdes mellem medarbejdere og forældre, således at overgangen til det nye bliver så smidigt og let for barnet som muligt. Ved samtalen drøftes konkrete indsatser vi gør som dagtilbud og hvordan I som forældre kan understøtte barnet i overgangen til det nye.

## En god overgang kræver:

- At man styrker barnet i at træde kompetent ind i “det nye” med realistiske forventninger.
- Et stærkt samarbejde mellem vuggestue og børnehave, samt børnehave, KKFO og skoler.
- Et stærkt forældresamarbejde om sammenhæng i overgange.





## BØRNEHAVE TIL KKFO

I Vanløse Børnegård har vi tæt samarbejde med KKFO ved Damhusengens skole. Vi besøger KKFO med madpakker og turtasker. På turen øver vi trafiksikkerhed, at holde styr på sine ting og giver børnene indblik i hvad det vil sige at gå på KKFO og lege i de nye rammer som venter 2. Maj.

Som et led i arbejdet med at skabe sammenhæng og kontinuitet i børns liv, er det besluttet i Københavns kommune, at alle børnehaver i samarbejde med forældre til kommende skolestartere, skal udarbejde skriftlig Vidensoverdragelser til KKFO og skole. Vidensoverdragelsen er en helhedsvurdering af, hvor det enkelte barn er i sin sproglige, sociale, motoriske og trivselsmæssige udvikling.

Formålet med en 5-års status og videns overdragelsen er, at pædagoger og forældre drøfter barnets trivsel og udvikling, set i forhold den kommende opstart i KKFO og skole. Herudover giver 5-års statusvurderingen et afsæt for at tilrettelægge læringsmiljøer, som giver børnene mulighed for at øves sig på kompetencer, der kan være gode at have gjort sig erfaringer med ved opstarten i KKFO og skole.

# INDDRAGELSE AF LOKALSAMFUNDET

I Vanløse Børnegård inddrager vi lokalsamfundet og lokale samarbejdspartnere når vi planlægger vores hverdag. Fx skoler, biblioteker, museer, idrætstilbud og faciliteter, plejehjem, erhvervsliv mv. inddrages med henblik på at flytte læringen ud af de vante rammer og derigennem styrke vores pædagogiske læringsmiljø.

I klyngen afholder vi store legedag på engen to gange årligt. Her deltager klyngens 0-6 års dagtilbud, samt enkelte 0. - og 2. klasse fra den lokale skole. Vi har tæt samarbejde med KKFO Vanløse, hvor vi benytter deres lokaler og faciliteter. Samarbejdet bidrager med en særlig viden eller interesse inden for eksempelvis natur, sport, musik, sundhed eller håndværk, samt styrker vores pædagogiske læringsmiljøer.





# DET FYSISKE, PSYKISKE OG ÆSTETISKE BØRNEMILJØ

*Det fysiske børnemiljø* er de rammer og indretning vi mener skal understøtte børnenes lyst til at udforske, skabe og fantasere. Vi tilstræber optimale muligheder for leg, og børnene skal have mulighed for selvbestemmelse og frihed til at vælge ud fra alder og kompetencer.

*Det psykiske børnemiljø* handler om, hvordan børnene trives med hinanden og med de voksne. I Vanløse Børnegård er vi enige om at understøtte positive og konstruktive fællesskaber, uden eksklusion. I et godt psykisk børnemiljø bidrager fællesskaber, venskaber, inklusion, omsorg, tryghed, tillid og medbestemmelse til en positiv hverdag og trivsel for det enkelte barn

*Det æstetiske børnemiljø* handler om samspillet mellem omgivelserne og børns sanser. Det æstetiske miljø har betydning for om børnene oplever Vanløse Børnegård som et rart sted at være, og om stedet opleves som inspirerende, motiverende, udfordrende og behageligt.





## DET FYSISKE, PSYKISKE OG ÆSTETISKE BØRNEMILJØ

*”Arbejdet med det fysiske, psykiske og æstetiske børnemiljø i dagtilbuddet skal integreres i det pædagogiske arbejde med etablering af pædagogiske læringsmiljøer. Børnemiljøet skal vurderes i et børneperspektiv, og børns oplevelser af børnemiljøet skal inddrages under hensyntagen til børnenes alder og modenhed.”*

Vi arbejder med rummet og pædagogisk indretning som den tredje pædagog.

I vores fysiske rammer fylder legen meget:

- Konstruktionsleg
- Rollelege
- Regellege
- kreativitet, fordybelse og eksperimenter
- Funktions opdelte rum og zoner

# DE SEKS LÆREPLANS TEMAER

## Krop, sanser og bevægelse



Kroppens fysik  
Kropsidentitet  
Stimulering af sanserne  
Gestik, mimik og udtryk

## Social udvikling



Deltagelse og medindflydelse  
Empati  
Legens betydning

## Kultur, æstetik og fællesskab



Kulturelt indtryk  
Kulturelt udtryk  
Kultur  
Fællesskab

## Alsidig personlig udvikling



Engagement  
Livsduelighed  
Gåpåmod  
Deltagelseskompetence

## Kommunikation og Sprog



Interaktioner  
Sproglige rollemønstre  
Fællesskaber

## Natur, udøvelse og science



Oplevelser i naturen  
Læring i uderummet  
Matematisk opmærksomhed  
Undersøgende tilgang



# ÅRSHJUL

I klyngens 0-6 års dagtilbud arbejder alle enheder ud fra samme årshjul, med de seks læreplans temaer. Samarbejdet på tværs af enhederne understøtter, at vi bedst muligt erfarings- og videndeler.

I Klyngen etableres et arbejdsfællesskab for de faglige fyrtårne, hvor de mødes og planlægger hvordan de faciliterer og implementerer pædagogiske tiltag sammen med deres kollegaer.

På næste side ses vores årshjul for oktober 2021 til september 2022. Temaerne i årshjulet inddrages i vores ugeplaner og vil være den røde tråd i lege og aktiviteter.

I vores planlagte og struktureret hverdag har vi plads til spontanitet og inddragelse af børnenes perspektiver. Vores planer flytter sig for det der rører sig i børnegruppen, og tilpasses børnenes behov, trivsel, udviklingsniveau samt vind og vejr.

# ÅRSHJUL 2021/2022

## 1. Oktober/november:

Social udvikling

## 2. December/januar:

Kultur, æstetik og fællesskab

## 3. Februar/marts:

Alsidig personlig udvikling

## 4. April/maj:

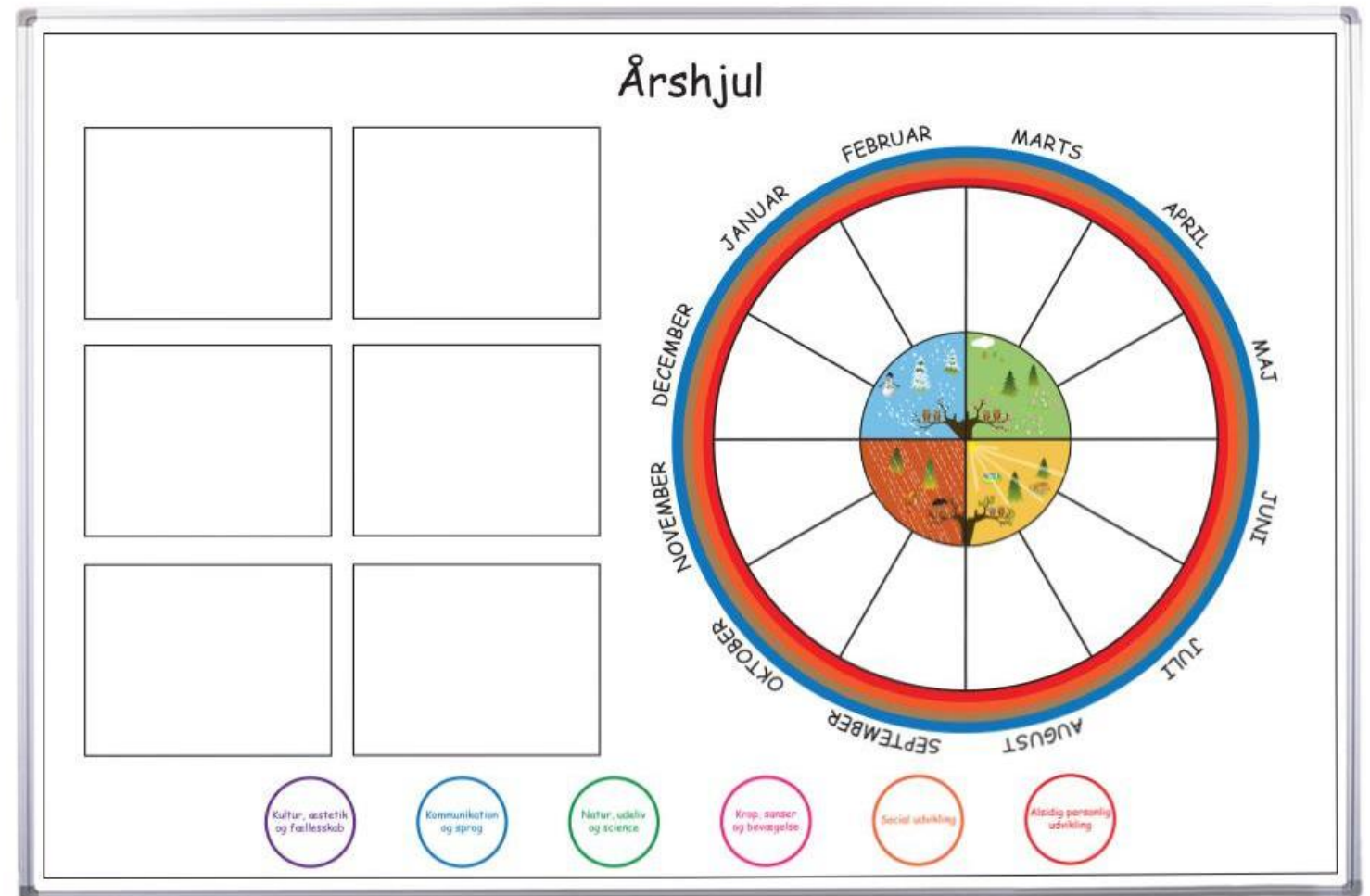
Sprog og kommunikation

## 5. Juni/juli:

Natur, udeliv og science

## 6. August/september:

Krop, sanser og bevægelse



# ALSIDIG PERSONLIG UDVIKLING HVAD SIGER LOVEN?

*”Alsidig personlig udvikling drejer sig om den stadige udvidelse af barnets erfaringsverden og deltagelsesmuligheder. Det forudsætter engagement, livsduelighed, gåpåmod og kompetencer til deltagelse.”*

## **Pædagogiske mål for læreplanstemaet:**

- Det pædagogiske læringsmiljø skal understøtte, at alle børn udfolder, udforsker og erfarer sig selv og hinanden på både kendte og nye måder og får tillid til egne potentialer. Dette skal ske på tværs af blandt andet alder, køn samt social og kulturel baggrund.
- Det pædagogiske læringsmiljø skal understøtte samspil og tilknytning mellem børn og det pædagogiske personale og børn imellem. Det skal være præget af omsorg, tryghed og nysgerrighed, så alle børn udvikler engagement, livsduelighed, gåpåmod og kompetencer til deltagelse i fællesskaber. Dette gælder også i situationer, der kræver fordybelse, vedholdenhed og prioritering.



## ALSIDIG PERSONLIG UDVIKLING

I Vanløse Børnegård understøtter hverdagens pædagogiske læringsmiljø, børnenes gåpåmod, deltagelseslyst, selvtillid og engagement i sig selv og fællesskabet, også når det ikke lige lykkes første gang.

Det handler om, at børnene skal lære at se og forstå samspillet og de konflikter, der kan opstå med andre – både børn og voksne. Det er vigtigt, at børn får mulighed for at få et stadig mere nuanceret kendskab til sig selv og andre, og derigennem udvikler et større selvværd.

Vi arbejder i mindre grupper, for at give børnene en bedre mulighed for at opøve disse kompetencer.

# SOCIAL UDVIKLING HVAD SIGER LOVEN?

*”Social udvikling er udvikling af sociale handlemuligheder og deltagelsesformer og foregår i sociale fællesskaber, hvor børnene kan opleve at høre til, og hvor de kan gøre sig erfaringer med selv at øve indflydelse og med at værdsætte forskellighed.*

*Gennem relationer til andre udvikler børn empati og sociale relationer, og læringsmiljøet skal derfor understøtte børns opbygning af relationer til andre børn, til det pædagogiske personale, til lokal- og nærmiljøet, til aktiviteter, ting, legetøj m.m.”*

## **Pædagogiske mål for læreplanstemaet:**

- Det pædagogiske læringsmiljø skal understøtte, at alle børn trives og indgår i sociale fællesskaber, og at alle børn udvikler empati og relationer.
- Det pædagogiske læringsmiljø skal understøtte fællesskaber, hvor forskellighed ses som en ressource, og som bidrager til demokratisk dannelse.





## SOCIAL UDVIKLING

I Vanløse Børnegård handler social udvikling blandt andet om, at kunne indgå i venskaber og fællesskaber i forskellige sammenhænge. Børn udtrykker og tilegner sig disse kompetencer i samspil med hinanden og med de voksne. Vi arbejder med at udvikle børnenes mod til at stå frem i fællesskabet, og at turde fejle.

Vi prioriterer forældreinddragelsen i arbejdet med børnenes sociale udvikling, og dermed en større sammenhængskraft mellem hjem og daginstitution. Forældrene er med i udarbejdelsen af de handleplaner der laves på deres børn.

# KOMMUNIKATION OG SPROG HVAD SIGER LOVEN?

*”Børns kommunikation og sprog tilegnes og udvikles i nære relationer med barnets forældre, i fællesskaber med andre børn og sammen med det pædagogiske personale.*

*Det centrale for børns sprogtilegnelse er, at læringsmiljøet understøtter børns kommunikative og sproglige interaktioner med det pædagogiske personale. Det er ligeledes centralt, at det pædagogiske personale er bevidst om, at de fungerer som sproglige rollemodeller for børnene, og at børnene guides til at indgå i fællesskaber med andre børn.”*

## **Pædagogiske mål for læreplanstemaet:**

- Det pædagogiske læringsmiljø skal understøtte, at alle børn udvikler sprog, der bidrager til, at børnene kan forstå sig selv, hinanden og deres omverden.
- Det pædagogiske læringsmiljø skal understøtte, at alle børn opnår erfaringer med at kommunikere og sprogliggøre tanker, behov og ideer, som børnene kan anvende i sociale fællesskaber.



## KOMMUNIKATION OG SPROG

Kommunikation finder hele tiden sted – det er værktøjet vi ikke kan undvære.

Sproget udvikles i takt med børnenes udvikling. I Vanløse Børnegård har vi fokus på at væbne børnene med et varieret sprog og evnen til at bruge det i forskellige situationer, da det øger børns mulighed for at blive forstået og inkluderet i fællesskaber.

Derfor er det vigtigt, at vi tidligt stimulerer børns ordforråd og forståelse af begreber, samt giver børnene mulighed for refleksion og undren. Med sproglig udvikling mener vi både talesprog, skriftsprog, kropssprog og billedsprog.

I Vanløse Børnegård laver vi sprogvurdering på alle børn fra 3-5 år. Vi skal bruge sprogvurderingerne som en del af grundlaget for, hvilke pædagogiske handlinger og overvejelser, der skal indgå i den pædagogiske planlægning.

Sprogvurderingerne har betydning for hvordan vi tilrettelægger den pædagogiske indsats i forhold til gruppen og til det enkelte barn.



## KOMMUNIKATION OG SPROG

I Vanløse Børnegård holder vi morgensamling hver morgen. Vi mener det er vigtigt for børnenes tryghed med rutiner og genkendelighed.

Strukturen i morgensamlingen er den samme hver dag, men den vil se forskellig ud fra stue til stue., og alt efter læreplanstemaet. Formålet med morgensamlingen er at sige godmorgen til hinanden og tjekke ind til dagen. Børnene lære at være "på" og stå op foran sine venner. De bliver en del af fællesskabet og øver sig i at vente på tur. De voksne støtter børnene hvis de skulle få behov for en hjælpende hånd med at fortælle/ lytte.

Vi har fokus på at læse bøger med kapitler, for de 3-5 årige, med varieret sværhedsgrad alt efter alder, og opfordrer forældre til at gøre det samme derhjemme, og gøre brug af biblioteket, som vi også prioriter i institutionen. Vi arbejder med hukommelse og genfortælling af indholdet i bøgerne, hen over en længere periode. Vi samarbejder med skolen om at introducere børnene for eksempelvis:

- Astrid Lindgren ("Pippi Langstrømpe", "Emil fra Lønneberg", "Ronja Røverdatter")
- Jacob Martin Strid ("Den utrolige historie om den kæmpestore pære")
- Ole Lund Kirkegård ("Gummi Tarzan", "Otto er et næsehorn")
- Rune T Kidde ("Klaskepot")

Vi har fokus på lege, hvor sproget inddrages og nuanceres, blandt andet ved at tale om følelser.

Vi fokus på det sproglige i overgangen fra vuggestue til børnehave, ved blandt andet at inddrage forældrene i viden om de 10 sprogstrategier.

# KROP, SANSER OG BEVÆGELSE HVAD SIGER LOVEN?

*”Børn er i verden gennem kroppen, og når de støttes i at bruge, udfordre, eksperimentere, mærke og passe på kroppen – gennem ro og bevægelse – lægges grundlaget for fysisk og psykisk trivsel.*

*Kroppen er et stort og sammensat sansesystem, som udgør fundamentet for erfaring, viden, følelsesmæssige og sociale processer, ligesom al kommunikation og relationsdannelse udgår fra kroppen”.*

## **Pædagogiske mål for læreplanstemaet:**

- Det pædagogiske læringsmiljø skal understøtte, at alle børn udforsker og eksperimenterer med mange forskellige måder at bruge kroppen på.
- Det pædagogiske læringsmiljø skal understøtte, at alle børn oplever krops- og bevægelsesglæde både i ro og i aktivitet, så børnene bliver fortrolige med deres krop, herunder kropslige fornemmelser, kroppens funktioner, sanser og forskellige former for bevægelse.



## KROP, SANSER OG BEVÆGELSE

I Vanløse Børnegård er BOB - *Børn og bevægelse* på programmet hele dag. Det har vi fordi, børn udvikler deres færdigheder og vaner ved aktivt at udforske kroppens muligheder og begrænsninger. De får erfaringer med, hvad det betyder at koble fx det talte sprog med kropssproget, og de udvikler herigennem deres forståelse for, at andre kan have et andet udtryk og andre reaktioner.



## KROP, SANSER OG BEVÆGELSE

Vi har fokus på legepakken for vuggestuen og børnehaven, og vi har løbende BOB forløb med DGI.

Vi har et samarbejde med Meyers Madhus, hvor vi kobler arbejdet i køkkenet med det pædagogiske arbejde på stuerne. Ud fra det har vi udarbejdet et visionsark om arbejdet med mad og måltid.

Vi bruger åbendagtilbud, hvor vi bl.a. har et volleyforløb med børnehaven.

Vi benytter os af Vanløses bibliotek, til lån af bøger, teater og andre kulturelle oplevelser.

I overgangen fra vuggestue til børnehave videndeler og sparrer vi mellem afdelingerne.

# NATUR, UDELIV OG SCIENCE

## HVAD SIGER LOVEN?

*”Naturoplevelser i barndommen har både en følelsesmæssig, en kropslig, en social og en kognitiv dimension.*

*Naturen er et rum, hvor børn kan eksperimentere og gøre sig de første erfaringer med naturvidenskabelige tænke- og analysemåder. Men naturen er også grundlag for arbejdet med bæredygtighed og samspillet mellem menneske, samfund og natur.”*

### **Pædagogiske mål for læreplanstemaet:**

- Det pædagogiske læringsmiljø skal understøtte, at alle børn får konkrete erfaringer med naturen, som udvikler deres nysgerrighed og lyst til at udforske naturen, som giver børnene mulighed for at opleve menneskets forbundethed med naturen, og som giver børnene en begyndende forståelse for betydningen af en bæredygtig udvikling.
- Det pædagogiske læringsmiljø skal understøtte, at alle børn aktivt observerer og undersøger naturfænomener i deres omverden, så børnene får erfaringer med at genkende og udtrykke sig om årsag, virkning og sammenhænge, herunder en begyndende matematisk opmærksomhed.





# NATUR, UDELIV OG SCIENCE

Naturen giver rum for oplevelser og aktiviteter på alle årstider og i alt slags vejr.

I Vanløse Børnegård er vi ude, blandt andet fordi det bidrager til at gøre børnene bekendt med og give dem forståelse for planter, dyr, årstider og vejr. Vi inddrager eksperimenter, undersøgelse og fantasi, for derpå at give børnene erfaringer og hente viden om naturfænomener og sammenhænge.

I børnehaven har vi indrettet legepladsen med udeværksted, bålsted m.m. og har adgang til aktivitetskasser med maling, dyr/landskab, vandleg, picnic. Rutsjebanen, gynger og sandkassen udforskes og skaber rammen for lege og relationer på tværs af stuerne.

I vuggestuen har vi aktivitets- og sansekasser samt højbede med kryderurter, som man kan dufte til og smage på. Rutsjebanen, gynger og sandkassen udforskes og skaber rammen for lege og relationer på tværs af stuerne.

Vi har fokus på bæredygtighed og madspil, og i den forbindelse vil vi have forløb med ”Skraldehelten” og ”Havens guld”.

Vi vil indrette uderummet med mere attraktive læringsrum, som giver grobund for læring og fordybelse. Dette vil vi gøre ved at opdele børnene i mindre grupper, og bruge afskærmning i form af plantekasser på hjul, som samtidig kan indeholde spiselige planter, når vi arbejder med ”fra jord til bord”.

Vi vil have større fokus på at præsentere børnene for dyr og planter i naturen, gennem alle årstider. Samt tage naturen ind i huset.

Vi vil fremover gøre mere brug af samarbejdet mellem klyngens andre institutioner, så vi får brugt kompetencerne i klyngen optimalt.



# KULTUR, ÆSTETIK OG FÆLLESSKAB HVAD SIGER LOVEN?

*”Kultur er en kunstnerisk, skabende kraft, der aktiverer børns sanser og følelser, ligesom det er kulturelle værdier, som børn tilegner sig i hverdagslivet.*

*Gennem læringsmiljøer med fokus på kultur kan børn møde nye sider af sig selv, få mulighed for at udtrykke sig på mange forskellige måder og forstå deres omverden.”*

## **Pædagogiske mål for læreplanstemaet:**

- Det pædagogiske læringsmiljø skal understøtte, at alle børn indgår i ligeværdige og forskellige former for fællesskaber, hvor de oplever egne og andres kulturelle baggrunde, normer, traditioner og værdier.
- Det pædagogiske læringsmiljø skal understøtte, at alle børn får mange forskellige kulturelle oplevelser, både som tilskuere og aktive deltagere, som stimulerer børnenes engagement, fantasi, kreativitet og nysgerrighed, og at børnene får erfaringer med at anvende forskellige materialer, redskaber og medier.



## KULTUR, ÆSTETIK OG FÆLLESSKAB

Kultur er både en kunstnerisk, skabende kraft, der aktiverer børns sanser og følelser, og det er de kulturelle værdier, som børn tilegner sig i hverdagslivets arenaer og fællesskaber. Det er gennem kultur, at børn møder nye sider af dem selv, får mulighed for at udtrykke sig på mangfoldige måder og forstå deres omverden.

I temaer henover året vil vi arbejde med andre lande og deres kultur, og i samarbejde med køkkenet vil vi tilberede landenes nationalretter.

I Vanløse Børnegård gør vi stor brug af kulturen i nærområdet, blandt andet i form af biblioteket, KUBE og Heerup museum.

Vi vil på personalemøder se på de udendørs læringsmiljøer og hvordan de kan stimulerer børnenes fantasi, kreativitet og udvikling. Vi vil benytte os af forskellige konsulenter.



# REFLEKSION OG METODISK SYSTEMATIK I PÆDAGOGISK PRAKSIS

I Københavns kommune er der krav om refleksion og metodisk systematik i den pædagogiske praksis:

*”Alle institutioner skal vælge en konkret metode, således at der – på mangfoldige måder - arbejdes systematisk og reflekteret. Institutionerne skal skabe rum for refleksion over det pædagogiske arbejde og kunne indgå i en dialog omkring deres pædagogiske praksis. I valg af metode skal der tages afsæt i den”*

## **I klyngen arbejder vi systematisk med:**

- Sprogvurdering på alle børn
- Internt trivselsvurdering – TOPI, to gange årligt
- Vidensoverdragelseskema til KKFO og skole. Denne udfyldes i samarbejde med forældre, ved 5års statusamtale.

Til at understøtte vores metodiske systematiker bruger vi SMTTE-model, som vores primære refleksions og handleplans redskab. SMTTE-modellen er anvendelig i det pædagogiske arbejde, fordi den kræver, at man tager udgangspunkt i netop den sammenhæng, man er i, og tænker i konkrete tiltag for at nå de opsatte mål. Samtidig tvinges man hele tiden til at reflektere over sine valg. På den måde sikre vi kvaliteten i de tilbud, vi giver børnene. Endvidere udvikler den vores refleksive tankegange, fordi vi skal beskrive, hvad vi gør, hvorfor vi gør det og hvordan vi gør det.



## EVALUERINGS KULTUR

I klyngen har vi et fælles udviklingspotentiale i forhold til evalueringskultur, metodik og systematik. Vi ønsker i fællesskab at blive klogere på hvordan vi opnår øget vidensdeling, opfølgning og evaluering.

Vi ønsker at fremme et dynamisk flow og skabe en kultur, hvor det er praksis, at vi løbende reflektere og evaluere, hvordan sammenhængen er mellem det pædagogiske læringsmiljø og børnenes liv.

I vores 0-6 års enheder afholder vi stuemøder, teammøder og personalemøder. Meningen med disse møder er planlægning, Videns- og erfaringsdeling. Vores fokuspunkt er øget fokus på evaluering og refleksion ved blandt andet at inddrage skema til handling (se næste side).

# SMTTE-MODEL SKEMA TIL HANDLING

## SAMMENHÆNG HVAD VIL VI ARBEJDE MED?

### MÅL

Hvad vil vi gerne opnå?

### TILTAG

Hvad vil vi gøre for at nå målet?

Ansvarlig:

Hvem gør hvad?

### TEGN

Hvad vil vi se efter for at vurdere, om vi er på vej til at nå målet?

### EVALUERING/opfølgning

Hvordan kan vi se/måle en effekt/ændring?

Hvornår vil vi vurdere, om vi har nået målet? Og hvad er næste skridt?

Hvilken læring ser vi børnene har fået?

Ansvarlig:

Hvem gør hvad?